

Esitys hybridimallista

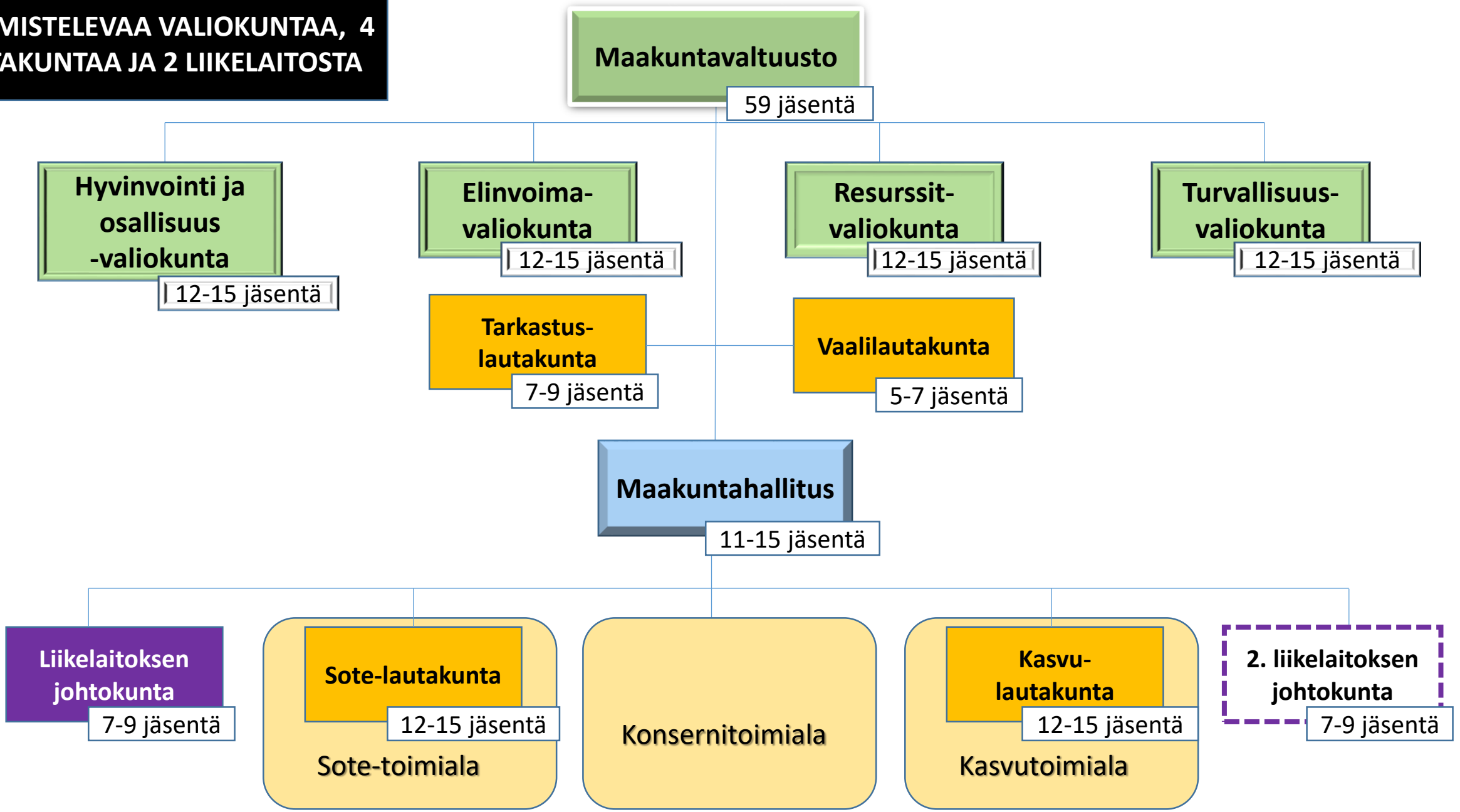
23.2.2018



YLEISIÄ HUOMIOITA

- Oma Hämeelle valmistellaan käynnistämisvaiheen 2019–2022
 - I. Strategia
 - II. Ohjausmalli ja organisaatio
- Strategian, ohjausmallin ja konsernirakenteen toimivuutta arvioidaan käynnistämisvaiheessa säännöllisesti.
 - II maakuntavaalien jälkeen päätetään mahdollisista muutoksista.
- Poliittisen ohjausmallin lähtökohtana on hybridimalli.
 - Valmistelevat valiokunnat
 - Päätöskykyinen maakuntahallitus
 - Päättävät lautakunnat
- Huomioitava:
 - HE 15/2017 perusteella ylemmillä toimielimillä ei ole otto-oikeutta alempien toimielinten päätöksiin. Mahdollisuus sisällyttää otto-oikeus maakunnan hallintosääntöön on selvityksessä.

4 VALMISTELEVA A VALIOKUNTA A, 4 LAUTAKUNTA A JA 2 LIIKELAITOSTA



I POLIITTISEN RAKENTEEN PÄÄTÖKSENTEKO MAAKUNTAVALTUUSTO

- Maakuntavaltuuston tulee päättää HE 15/2017 maakuntalain 16 § 2. mom mukaan:
 - 1) maakuntastrategiasta;
 - 2) maakunnan hallintosäännöstä;
 - 3) talousarviosta ja taloussuunnitelmasta;
 - 4) omistajaohjauksen periaatteista ja konserniohjeesta;
 - 5) 9. luvussa tarkoitetuista liikelaitosta koskevista asioista;
 - 6) varallisuuden hoidon ja sijoitustoiminnan perusteista;
 - 7) sisäisen valvonnan ja riskienhallinnan perusteista;
 - 8) palveluista ja muista suoritteista perittävien maksujen yleisistä perusteista sekä maakunnan järjestämismääräyksillä kuuluvista palveluista perittävistä asiakasmaksuista;
 - 9) takaussitoumuksen tai muun vakuuden antamisesta toisen velasta;
 - 10) jäsenten valitsemisesta toimielimiin, jollei jäljempänä toisin säädetä;
 - 11) luottamushenkilöiden taloudellisten etuuksien perusteista;
 - 12) maakunnan tilintarkastajien valitsemisesta;
 - 13) tilivelvollisten nimeämisestä;
 - 14) maakunnan tilinpäätöksen hyväksymisestä ja vastuuvapaudesta;
 - 15) muista maakuntavaltuuston päätettäviksi säädetyistä ja määrätyistä asioista (vrt. pelastuslaitoksen palvelutasosta päättäminen)

I POLIITTISEN RAKENTEEN PÄÄTÖKSENTEKO MAAKUNTAVALTUUSTO

- Maakuntavaltuuston tulee päättää HE 15/2017 maakuntalain 53 § mukaan seuraavista liikelaitokseen liittyvistä asioista:
 - 1) liikelaitokselle asetettavista toiminnan tavoitteista, palvelujärjestelmän yhteensovittamisesta sekä muista palvelujen tuotannon edellytyksistä ja velvoitteista;
 - 2) liikelaitoksen velvoitteista hankkia palveluja muilta tuottajilta sekä hankittavia palveluja koskevista yleisistä edellytyksistä;
 - 3) liikelaitokselle asetettavista talouden tavoitteista sekä laitoksen sitovista meno- ja tuloeristä;
 - 4) liikelaitoksen johtokunnan jäsenten ja puheenjohtajien valitsemisesta ja erottamisesta sekä eron myöntämisestä heille;
 - 5) liikelaitoksen investointisuunnitelmasta.

I POLIITTINEN RAKENNE

MAAKUNTAVALTUUSTON VALMISTELEVAT VALIOKUNNAT

- **Maakuntavaltuuston valiokunnat**
 - Ovat maakuntavaltuuston koordinointielimiä, joissa valtuutetut työskentelevät valtuustokokousten välillä
 - Niiden tavoitteena on vahvistaa poliittisten ryhmien sekä luottamushenkilöiden ja viranhaltijoiden välistä luottamusta (vuorovaikutus)
 - Valiokunnille osoitetaan esim. pitkän aikavälin tavoitteiden valmisteluun liittyviä tehtäviä
 - Valiokunnat mahdollistavat luottamushenkilöiden vaikuttamismahdollisuudet valmisteluprosessiin
 - Valiokunnat ovat keskustelua varten, niiden tehtävä ei ole päätöksenteko
 - Valiokunnilla on halutessaan mahdollisuus tehdä esityksiä (maakuntahallitukselle ja edelleen koko maakuntavaltuustolle)
 - Valiokuntien tukena toimii sihteeristö (valmistelevat viranhaltijat)
 - Valiokunnat kutsuvat itsenäisesti kokouksiinsa tahoja, joita ne haluavat kuulla
 - Lähtökohtaisesti kokouksiin osallistuu toimialojen ao. asiavalmistelusta vastaava viranhaltija
 - Maakuntavaltuustolle valitaan 4 varapuheenjohtajaa, jotka toimivat valiokuntien puheenjohtajina
 - Valiokuntien jäsenistä suurimman osan (50-70 %) tulee olla varsinaisia valtuutettuja ja loput varavaltuutettuja

VALIOKUNNAT

1) Hyvinvointi ja osallisuus

- Aktiivisen kansalaisuuden tukeminen
- Kansalaisyhteiskunnan tukeminen
- Maakuntaidentiteetti

2) Elinvoima

- Maakunnan elinvoiman edistäminen
- Maakunnan brändi
- Maakunnan kilpailukyvyn kehittäminen

3) Resurssit

- Talous, henkilöstö ja palvelut
- Työnantajaprofiili
- Palveluintegraatio ja -prosessit

4) Turvallisuus

- Sisäinen turvallisuus
- Infrastrukturi ja huoltovarmuus
- Maakunnan toimintakyky poikkeusolosuhteissa

I POLIITTINEN RAKENNE

MAAKUNTAHALLITUS

Maakuntahallituksen tulee HE 15/2017 maakuntalain 37 § 2. mom mukaan:

- 1) vastata maakunnan hallinnosta ja taloudenhoidosta;
- 2) vastata maakuntavaltuuston päätösten valmistelusta, täytäntöönpanosta ja laillisuuden valvonnasta;
- 3) valvoa maakunnan etua ja, jollei hallintosäännössä toisin määrätä, edustaa maakuntaa ja käyttää sen puhevaltaa;
- 4) edustaa maakuntaa työnantajana ja vastata maakunnan henkilöstöpolitiikasta;
- 5) vastata maakunnan toiminnan yhteensovittamisesta;
- 6) vastata maakuntakonsernin omistajaohjauksesta sekä maakunnan järjestämisvastuulle kuuluvien palvelujen muiden tuottajien ohjauksesta ja valvonnasta;
- 7) huolehtia maakunnan sisäisestä valvonnasta ja riskienhallinnan järjestämisestä;
- 8) huolehtia maakunnan sisäisen tarkastuksen järjestämisestä.

Maakuntahallituksen tehtävistä maakuntakonsernin omistajaohjauksessa ja konsernivalvonnassa säädetään 44 §:ssä.

- maakuntahallitus kokoontuu joka viikko, esittelijänä toimii maakuntajohtaja
- maakuntahallituksen puheenjohtaja on kokonaikainen luottamushenkilö (ylin poliittinen valta)

I POLIITTINEN RAKENNE

MAAKUNTAHALLITUS

- **Aiemmin mainitun lisäksi maakuntahallitus vastaa:**

- 1) maakunnan toiminnan, talouden ja palvelutuotannon seurannasta (mk laki 140 §)
- 2) strategisesta suunnittelusta
- 3) maakunnan kehittämisestä
- 4) hallinnon, organisaation ja johtamisen kehittämisestä
- 5) tutkimus-, kehittämis- ja innovaatiotoiminnasta
- 6) hyvinvoinnin ja terveyden edistämisestä
- 7) osallisuuden toteutumisesta
- 8) sidosryhmistä
- 9) tiedottamisesta
- 10) maakunnan yhteistyöstä ja kansainvälistymisestä
- 11) vaarallisten kemikaalien ja räjähteiden käsittelyyn liittyvistä valvontafehtävistä
- 12) maakunnan häiriötilanteisiin ja poikkeusoloihin varautumisesta (maakuntalaki 141 §)
- 13) alueellisen varautumisen yhteensovittamisesta (maakuntalaki 142 §)
- 14) päättää palvelujen järjestämisestä ja tuottamisesta maakuntavaltuuston hyväksymän strategian puitteissa
- 15) päättää maakunnan järjestäjätoiminnoissa noudatettavista perusteista ja yleisistä ohjeista
- 16) päättää suoran valinnan palvelujen tuottajille suoriutumisen perusteella maksettavien korvausten perusteista (VV laki 68 §)
- 17) päättää muun kuin suoran valinnan sosiaali- ja terveyspalvelujen laajuudesta (sote-liikelaitos)
- 18) päättää vesihuoltolain mukaisista kuntiin kohdistuvista kielloista ja määräyksistä

I POLIITTINEN RAKENNE

LAUTAKUNNAT

- Lautakunnat
 - sote- ja kasvulautakunnat
 - päätettävät asiakokonaisuudet strategisella tasolla ja riittävän laajoja (vrt. pelastustoimi)
 - strategisen ja operatiivisen johtamisen erottaminen
 - lautakuntien puheenjohtajat ovat maakuntahallituksen jäseniä
 - lautakuntien jäsenten osalta linjattava, ovatko valtuutettuja, varavaltuutettuja vai onko kyse asiantuntijatehtävästä
 - alueellinen edustavuus tulee olla mahdollista
- Päätösvallan delegointimahdollisuus kulminoituu:
 - ✓ maakunnan edustamiseen ja puhevallan käyttöön (esim. lausunnot, sopimukset)
 - ✓ vahvistetun talousarvion/käyttösuunnitelmien edellyttämien päätösten tekovaltaan
 - ✓ palvelujen tuottamisen järjestämiseen
 - ✓ johtavien viranhaltijoiden valintaan (liikelaitokset on tältä osin oma lukunsa)

I POLIITTINEN RAKENNE

SOTE-LAUTAKUNTA

Sote-lautakunta päättää:

- sote-palvelujen järjestämisen toteuttamisesta siltä osin kuin sitä ei ole delegoitu viranhaltijalle
- osana palvelujen tuotannon ohjausta suoran valinnan palveluntuottajalle maksettavasta korvauksesta (VV lakiluonnos 64 §)
- toimenpiteistä tai palveluista, joista palveluntuottajalle maksetaan suoriteperusteinen korvaus (VV lakiluonnos 67 §)
- suoran valinnan palveluntuottajille kiinteän ja suoriteperusteisen korvauksen lisäksi tuottajan suoriutumisen perusteella maksettavista kannustinperusteisista korvauksista (VV laki 68 §)
- suoran valinnan ja henkilökohtaisen budjetin (HB) palveluntuottajalle maksettavista muista korvauksista (paikalliset olosuhteet) (VV laki 69 § ja 71 §)
- maakuntavaltuuston ja -hallituksen ohjeistuksen puitteissa sosiaali- ja terveydenhuollon palvelujen tuottajien kanssa tehtävistä sopimuksista ja niiden purkamisesta
- toimialan antamista lausunnoista (esim. kaavamuutokset)

I POLIITTINEN RAKENNE

SOTE-LIIKELAITOKSEN JOHTOKUNTA

Maakunnan liikelaitoksen johtokunnan tehtävänä on (54 §):

- 1) päättää laitoksen toiminnan kehittämisestä maakuntavaltuuston asettamien toiminnan ja talouden tavoitteiden rajoissa sekä seurata tavoitteiden saavuttamista ja raportoida niiden saavuttamisesta maakuntavaltuustolle;
- 2) hyväksyä laitoksen talousarvio ja -suunnitelma vuoden loppuun mennessä maakuntavaltuuston asettamien sitovien tavoitteiden ja meno- ja tuloerien mukaisesti;
- 3) laatia laitoksen tilinpäätös;
- 4) valita ja irtisanoa laitoksen johtaja sekä päättää johtajasopimuksesta;
- 5) päättää laitoksen investoinneista ja muista pitkävaikutteisista menoista maakunnan investointisuunnitelman mukaisesti;
- 6) päättää laitoksen nimenkirjoittamiseen oikeutetuista;
- 7) valvoa laitoksen etua ja, jollei hallintosäännössä toisin määrätä, edustaa maakuntaa ja käyttää sen puhevaltaa liikelaitoksen tehtäväalueella.

Liikelaitoksen johtokunnan muista tehtävistä määrätään hallintosäännössä.

Lakiluonnoksen perusteluissa todetaan, että liikelaitosta johtaa ammattilaisista koostuva johtokunta ja johtaja, joiden kelpoisuudesta ja tehtävistä säädetään laissa.

I POLIITTINEN RAKENNE

MAKU-TEHTÄVÄT

- alueellinen alkoholihallinto (3)
- terveydensuojelu, tupakkavalvonta, elintarvikevalvonta sekä eläinten terveyden ja hyvinvoinnin valvonta ja eläinlääkäripalvelut (5)
- maatalous ja maaseudun kehittäminen (6)
- maataloustuotteiden markkinajärjestelyt, maatalouden tuotantopanosten turvallisuus, laatu ja käyttö sekä kasvinterveyden valvonta (7)
- kalatalous ja vesitalous (8)
- aluekehittämisviranomaisen tehtävät, alueen, sen elinkeinoelämän ja innovaatioympäristöjen kehittäminen ja rahoittaminen, näihin liittyvä koulutus ja osaamisen kehittäminen, kulttuurin edistäminen, yritys-, työ- ja elinkeinopalvelujen järjestäminen sekä kotoutumisen edistäminen (9)
- alueellisen lyhyen, pitkän ja keskipitkän aikavälin koulutustarpeiden ennakointi ja alueellisten koulutustavoitteiden valmistelu (10)
- maakunnan suunnittelu ja maakuntakaavoitus (11)
- kuntien alueiden käytön suunnittelun ja rakennustoimen järjestämisen edistäminen (12)
- luonnon monimuotoisuuden suojelun edistäminen ja kulttuuriympäristön hoito (13)
- liikennejärjestelmän toimivuus, liikenneturvallisuus, tie- ja liikenneolot, alueellinen tienpito, maankäytön yhteistyö ja toimintaympäristöä koskevien tietojen tuottaminen valtakunnalliseen liikennejärjestelmäsuunnitteluun (14)
- yksityisteitä ja liikkumisen ohjausta koskevia valtionavustustehtäviä (15)
- maakunnallisen identiteetin edistäminen alueella yhteistyössä alueen muiden toimijoiden kanssa (18)
- kulttuuria koskevien suunnitelmien ja kehittämistoimenpiteiden yhteensovittaminen osana maakuntastrategian ja -ohjelman sekä maakuntakaavoituksen toteuttamista (19)
- vesihuollon edistäminen ja suunnittelu, vesivarojen käytön ja hoidon sekä tulvariskien hallinnan tehtävät, alueelliset luonnonvaratehtävät ja huolehtiminen ympäristö-, vesihuolto- ja vesistöiden toteuttamisesta (20)
- vesien- ja merensuojelu, vesien- ja merenhoidon järjestäminen ja toteuttaminen sekä merialuesuunnittelu (21)
- ympäristötiedon tuottaminen ja ympäristötietouden parantaminen (22)
- maatalousyrittäjien ja turkistuottajien lomituspalvelujen järjestäminen sekä poronhoitajien sijaisavun kustannusten korvaaminen (24)
- alueelliset romaniasiain neuvottelukuntia ja romaniasioita koskevat tehtävät (25)
- yhteispalveluiden alueellinen järjestäminen ja kehittäminen (26)

I POLIITTINEN RAKENNE

KASVULAUTAKUNTA

Kasvulautakunta päättää:

- kasvujärjestäjän toiminnassa noudatettavista perusteista ja yleisistä ohjeista
- kasvulautakunnan järjestämisvastuulla olevien palvelujen tuottajista maakuntavaltuuston hyväksymän palvelustrategian mukaisesti
- palveluntuottajien kanssa tehtävistä sopimuksista
- toimialan antamista lausunnoista
- maatalousyrittäjien lomituspalvelujen järjestämisestä
- vesihuoltolain mukaiset rakentamisrajoitukset ja poikkeamislupalausunnot, kun poikkeaminen koskee maakuntakaavassa virkistys-, suojelu- tai liikennealueeksi varattua aluetta

I POLIITTINEN RAKENNE

VIRANHALTIJAN PÄÄTÖSVALTA JA MUUTOKSENHAKU

- Liikelaitos vastaa tuottamisvastuullaan olevien palvelujen edellyttämästä julkisen vallan käyttämisestä (HE 15/2017 maakuntalain 52 §)
- Viranhaltijan tulee päättää seuraavista asioista (79 §):
 - laissa tai asetuksessa säädetyissä lupa-, ilmoitus-, valvonta- tai toimitusmenettelyä koskevissa asioissa
 - yksilöön kohdistuvissa sosiaali- ja terveydenhuollon asioissa ja
 - muissa laissa erikseen säädetyissä tehtävissä
- Oikaisuvaatimus tehdään maakuntahallituksen ja lautakunnan sekä niiden jaoston ja alaisen viranomaisen päätöksestä ao. toimielimelle (130 §)
- Oikaisuvaatimus maakunnan liikelaitoksen johtokunnan ja sen jaoston sekä alaisen viranomaisen päätöksestä tehdään **liikelaitoksen johtokunnalle** (130 §)

HUOM! Maakunnan **liikelaitos** päättää asiakassetelipalveluntuottajille maksettavista korvauksista ja asiakasseteliin mahdollisesti liitettävästä kannustinperusteisesta osuudesta (VV luonnos 70 §)

II YLEISIÄ HUOMIOITA JÄRJESTÄJÄTOIMINTOJEN/TOIMIALOJEN MUODOSTUMISESTA

1) Sote-lautakunnan alainen sote-toimiala sekä kasvulautakunnan alainen kasvu-toimiala

- Toiminnan suunnittelu ja seuranta
- Asiakkuuksien ja palvelun hallinta
- Palvelujen hankinta ja tuotannon ohjaus
- Valvonta ja viranomaisohjaus
- Yhteistyö ja edunvalvonta
- Kasvutoimialan osalta viranomaispäätösten tekeminen

2) Maakuntahallituksen alaiset konsernipalvelut

- Kokonaisturvallisuuteen liittyvät strategiset palvelut
- Strategiat ja ohjelmat
- Asukas-/asiakasosallisuus
- Hyvinvoinnin ja terveyden edistäminen
- Tutkimus, kehittäminen, innovaatiot ja koulutustoiminnot
- Konsernin strategiset tukipalvelut: talous, henkilöstöhallinto, ICT jne.

KONSERNIJÄRJESTÄJÄN YHDYSPINTOJA



SOTE-JÄRJESTÄJÄN YHDYSPINTOJA



**KASVUJÄRJESTÄJÄN
YHDYSPINTOJA**



III YLEISIÄ HUOMIOITA TUOTANTORAKENTEESTA

- Sote-järjestämislaisissa (HE HE 15/2017) todetaan, että maakunnan on omassa toiminnassaan erotettava sosiaali- ja terveydenhuollon järjestäminen ja palvelujen tuottaminen. Maakunnan omasta palvelujen tuottamisesta vastaa maakuntalain 52 §:ssä tarkoitettu maakunnan liikelaitos. Kaikki maakunnan omat sosiaali- ja terveysterveyspalvelut on annettava yhden liikelaitoksen tuotettavaksi (22 §).
- Pelastustoimen järjestämislaisissa (HE 16/2017, 9.3.2017) on selkeästi todettu, että palvelujen tuottamisesta vastaa maakunnan liikelaitos (4 §)
- Lainsäätäjän yleinen tahtotila on säilyttää nykyisen kaltainen palvelukonsepti, jossa pelastuslaitos tuottaa ensihoitoa (vrt. pelastuslakiluonnos, pelastustoimen järjestämisehdotus ja maakuntalaki)
- Maakunnalla on oltava vähintään yksi liikelaitos, joka tuottaa ainakin sote-palvelujen lisäksi mm. pelastustoimen palvelut

MAKU-PALVELUTUOTANTO

Maku-palvelujen osalta erillistä palvelujen tuotantoa on erotettavissa seuraavissa tehtävissä:

- 1) Pelastustoimi
 - Pelastuslain määrittelemistä tehtävistä esim. pelastustoiminta
 - Pelastuslaitoksen henkilökuntaa on yhteensä 250 henkilöä
- 2) Maatalousyrittäjien lomituspalvelujen järjestäminen
 - Konkreettinen tuotantoeläinten ja tilan hoito
 - Maatalouslomittajia yhteensä noin 100–150 henkilöä (trendi pienentyvä)
- 3) Kasvupalvelut
 - TE-toimistojen palveluista osa, esim. työvoimapoliittinen koulutus

TUOTANTORAKENTEEN OSALTA RATKAISTAVAT ASIAT

- **Yksi vai kaksi liikelaitosta?**

- Sote-liikelaitoksen henkilöstömäärä on noin 5000 (mikäli ESH ei eriydy)
- Pelastustoimi, maatalouslomitus ja kasvupalvelut henkilöstömäärä arviolta yhteensä noin 400–500 henkilöä
- Lisäksi viranomaistyötä (kuten kaavavalmistelu)
- Ns. maksajavirastotehtävät oltava järjestäjätoiminnoissa (mm. EU-tuet)
- Tehtävillä ei ole erityistä synergiaa keskenään
- Pelastustoimen tehtävät liittyvät kiinteästi sosiaali- ja terveydenhuoltoon (päivystyspalvelut) ja ovat samalla osa kokonaisturvallisuutta

- **Muu mahdollinen ratkaisu (virasto)**

- Pela-liikelaitoksen osalta säädöksissä ei viime kevään muodossa ole tulkinnanvaraa
- Mikäli tilanne muuttuu tulisi tarkastella uudelleen pelastustoimen tuottamista erillisessä taseyksikössä

OMISTAJAOHJAUKSEN KAUTTA OHJATTAVAT YHTIÖT

Tukipalvelutyöryhmän 17.1.2018 hyväksymässä esityksessä on linjattu maakunnan tukipalvelujen tuottamista. Osa palveluista on mahdollista tuottaa yhteistyössä kuntien kanssa. Esityksen mukaan maakunnassa toimivat ainakin seuraavat tukipalveluja tuottavat in house -yhtiöt:

1) **KuntaPro Oy**

- Tuottaa maakunnan talous- ja henkilöstöpalvelut
- Tuottaa palveluja myös kunnille

2) **Ateriapalveluita tuottava yhtiö**

- Tuottaa palveluja maakunnalle ja kunnille
- Tuotantotoiminta perustuu kolmeen tuotantoalueeseen

3) **Siivous-, laitoshuolto- ja kiinteistöpalveluja tuottava yhtiö**

- Maakunnan ja kuntien yhteinen

4) **Sote-palvelujen varastointi- ja logistiikkapalvelut**

- Maakunnan yhtiö, jota kuntien suositellaan käyttävän

5) **Työterveyspalvelut (TyöSyke Oy?)**

- Suurin osa organisaatioista on jo nyt TyöSyke Oy:n osakkaina